

古代陶瓷品鑑沙龍

集陶先得奉吾君





唐定窯茶臼

A White-Glazed Tea Mortar

Ding ware

Tang dynasty (618-907)

h3.3 x 11.4 cm

2219-56210053

介紹:

陸羽，唐代復州竟陵人，一生嗜茶，精於茶道，以著世界第一部茶葉專著——《茶經》聞名於世，被後人譽為「茶仙」，尊為「茶聖」，祀為「茶神」。

《茶經》分三卷十節，約七千字。卷中一節：「四之器」，詳述煮茶、飲茶的器皿，陸羽設計製作的茶具有二十八種，分為八類。

現在存世而我們可以確認的茶具有火爐、釜、碗、碾、臼(連杵)、磨、瓶(或稱執壺)、渣斗和盒等。無論煎茶或點茶都需要用磨、臼(連杵)和碾把茶餅碾成茶末。



宋青白瓷十二瓣花形碟一對

A Pair of Bluish White-Glazed
Twelve-lobed Flower-shaped Dish

Qingbai ware

Northern Song dynasty (960-1127)

@h2.5 x 10.9 cm

2219-56210013

介紹:

中國古代最大的民間窯場 – 景德鎮湖田窯，
總面積二十六萬平方公尺，
是中國第一個國家級文物保護單位的古瓷窯址。

湖田窯位於景德鎮市郊湖田村，
在五代主要燒造青瓷和白瓷；至宋創燒青白瓷；
至元成功燒製卵白釉和青花及釉裡紅瓷；
入明以後，湖田窯以燒製民間青花瓷為主。

景德鎮湖田窯是宋代瓷窯中燒制技術和
質量最好的窯口。



遼琥珀釉皮囊壺一對

A Pair of Amber-glazed Pilgrim Bottles

Liao dynasty (916-1125)

L. h25 x 13.5 cm

R. h26 x 13.5 cm

2219-56210089

介紹:

契丹人，古代遊牧民族，居住在今蒙古及中國東北地區，他們建立大遼，又稱契丹國。皮囊壺也稱雞冠壺、馬鐙壺，是遼瓷中最具特色的品種之一，亦是遼代陶瓷最典型的器形。皮囊壺原是契丹人以皮革縫製的馬背水囊，後來受漢人燒製日用陶瓷器的啟發，就有了陶器皮囊壺，並且成為遼代契丹民族特有的陶器。提繫部分有穿孔或是橫梁式，器身有扁有圓。裝飾手法多為黃、綠、白等單色釉素身裝飾，偶見刻花、貼塑等工藝，印花者數量最少。皮囊壺的器形變化，反映了契丹民族接受漢人生活習慣和習俗，從馬背上衍變為居室生活的器具。

此對壺身橢圓，上扁下豐，管狀直口，環狀提梁，並以捏塑表現皮繩質感，底承餅狀實足，足牆斜下。足底胎色灰白。釉下罩化妝土，外壁施黃褐色釉直至底部之上，比常見施半截釉或至下腹部者更為費時費工。此對皮囊壺品相完整，是不可多得的遼瓷中佳品。其中一件更有中科熱釋光

化驗報告，結果為公元900-1200年。



明珐華釉加官晉爵俑一對

A Pair of Pottery Figures with Turquoise Glaze

Fahua ware

Ming dynasty (1368-1644)

@h32.5 x 11 x 8 cm

2219-56210126

介紹:

珐華器的燒制始於元代，盛行於明，
一直到清嘉慶年間，從未間斷燒造。
流行於山西地區，早期的珐華窯瓷器受景泰藍器啟發，
用堆線構成圖案輪廓，
之後在圖案內填上不同色釉，顏色光亮悅目，
其後演變用紫、藍及綠松石色釉敷在胎上。
色彩鮮豔，裝飾性強，歐洲人特別喜歡這種色調。
此對明珐華釉加官晉爵俑色彩絢麗，一件捧官帽，
寓意「當官」，一件捧鹿，寓意「得祿」，
又有鶴在旁邊，寓意「長壽」，
為明代珐華器的精品。



隋青釉盆口瓶

A Green-Glazed Vase with Cup-shaped Mouth

Sui dynasty (581-618)

h23.2 x 12.5 cm

2219-56210130

介紹:

隋代瓷器以青瓷為主，一般胎質較為細膩，瓷化程度良好。在器形方面，基本上繼承了南北朝造型，並創造了一些新的器形。常見器物有盤口壺、雞頭壺、瓶、高足盤、帶系罐、碗、尊、燈和燭台等日常生活用具。盤口瓶由北朝時洗口瓶演變而來，特徵為盤口，短頸，平底。與北朝同類的花瓶相比，主要變化是頸變細長，腹徑闊大，略呈橢圓形，且有單體雙體之分。隋瓷的胎普遍較厚，胎質堅硬，釉色無論青綠、青黃還是黃褐，均為玻璃質，施釉不到底，大多數都有垂流現象。隋瓷多光素無紋，部分帶紋飾的主要以印、劃、貼為主。

此瓶盤口，短頸，溜肩，長圓腹，圈足。瓶身施半截青綠釉，釉層透明，釉面有細碎開片，釉向下垂流，形成一種特殊的自然裝飾效果。從此瓶的造型、胎質與釉色上看，都具有隋代青瓷的典型風格。



唐邢窯白瓷「翰林」銘蓋罐

A Large White Porcelain Jar and Cover,
inscribed with 'hanlin' mark on base

Xing ware

Tang dynasty (618-907)

h22.6 x 18 cm

2219-56210160

介紹:

位於河北省的邢窯是中國和世界上最早的瓷器製造窯場，以生產不滲水薄胎的白瓷稱著。文獻資料顯示邢窯在唐代，已為人頌讚。

在邢窯瓷器中，部份有帶款字如“盈”，“翰林”，“官”等。“翰林”是指“翰林院”，翰林院位於大明宮內的西城，從唐朝開始設立，初時為供職具有藝能人士的機構，晚唐以後，演變成了專門起草機密詔制的重要機構，有「天子私人」之稱。帶“翰林”款的白瓷是專供“翰林院”使用的貢品。



唐邢窯綠釉印棕櫚葉紋碟

A Fine and Rare Green-glazed Four-lobed Dish
with Palm Leaf Design

Xing ware

Tang dynasty (618-907)

h2.8 x 15 cm

2219-56210174

介紹:

據網上資料，油棕樹最早種植在西非洲和赤道非洲。約在1848年荷蘭人引種到印尼。在亞洲，中國南方地區、印度、印尼、緬甸和馬來西亞一帶都廣泛可見。馬來亞自19世紀70年代初期引入種植，到現代棕櫚油產量和出口量已佔了全世界的產量50%。

這件邢窯綠釉棕櫚葉紋碟是一帶一路上一件很有意思的瓷器，原來目的地可能是盛產棕櫚樹的地區。在非洲埃及福斯塔特Fustat考古遺址出土晚唐時代邢窯、越窯、鞏縣窯等瓷片800多件，證明中國瓷器在唐代已出口到老遠的非洲。

這件瓷碟在當時應是一件名貴的商品或是禮物。



唐魯山窯黑釉大執壺

A Large Black-glazed Ewer

Lushan ware

Tang dynasty (618-907)

h31.5 x 22 cm

2219-56210092

介紹:

唐代飲茶法流行點茶。據蘇廙十六湯品，點茶是將茶末撮入茶盞，然後用盛著開水的有嘴(管狀流)的茶瓶向盞中注水，一面注水，一面用茶筴或茶匙在盞中環迴擊拂。

點茶流行，所以需要茶瓶配合。

茶瓶又叫湯瓶，因為它裏面盛的是開水。點茶過程的完善與否對茶之色味關係很大。

宋徽宗《大觀茶論》中論茶瓶說：嘴之口差大而宛直，則注湯力緊而不散。嘴之末欲圓小而峻削，則用湯有節而不滴瀝。可見茶瓶在點茶過程中的重要性。

實物中所見，茶瓶也大多是瓷的，金，銀，陶製的很少。目前能夠直接確認的唐代茶瓶是西安太和三年(829)王明哲墓出土的一件，其底部墨書「老導家茶社瓶，七月一日買。壹」。此器腹部圓鼓，盤口，肩部出短流，施墨綠色釉，基本上符合十六湯品中對茶瓶的要求，亦與本件的形狀非常類似。



宋青白瓷首飾一套四件

A 4-piece Bluish White-Glazed Jewellery Set
comprising a necklace, a ring, a pendant and a buckle

Qingbai ware

Song dynasty (960-1279)

A. 項鍊108粒 (其中2粒珠直徑1 cm; 其餘106粒 @0.6 cm;)

B. 獅子鍊墜直徑2.6 cm; C. 帶扣直徑4.2 cm;

D. 介指直徑3.2 cm

2219-56210044



南宋青白瓷銀扣花形八出高足杯連原裝托

A Bluish White-Glazed Flower-shaped Stem Cup
with original stand

Qingbai ware

Southern Song dynasty (1127-1279)

碗:h5.2x10 cm;
托:h2.8x15.5 cm

2219-56210027



唐邢窯加彩神獸

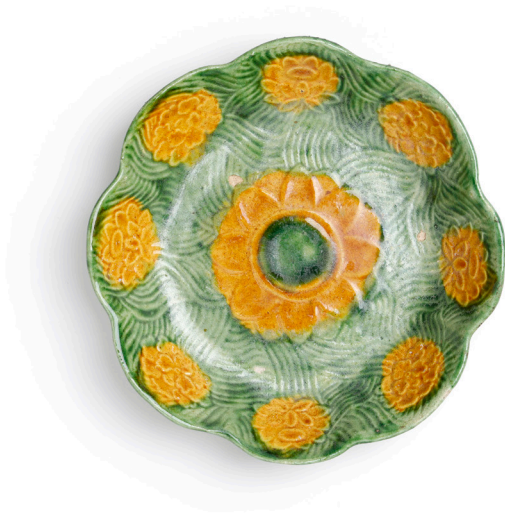
A Painted Pottery Mythical Beast

Xing ware

Tang dynasty (618-907)

h11.4 x 18 x 12.6 cm

2219-56210061



遼黃綠釉花口碟

A Yellow and Green glazed Foliate Dish with
Moulded Flower-on-Wave Design

Liao dynasty (907-1125)

h10 x 12 cm

2219-56210109



唐魯山窯花釉寬肩罐

A Black-glazed Jar, the broad shoulders super-imposed
with bluish white splashes

Lushan ware

Tang dynasty (618-907)

h23 x 21.5 cm

2219-56210112



唐陶牛一對

A Pair of Pottery Ox

Tang dynasty (618-907)

L: h17.7 x 26 cm

R: h17.7 x 26 cm

2219-56210109



唐加彩陶鼠、牛生肖俑

Two Painted Pottery Figures of a Rat and an Ox

Provenance 來源：藍理捷 James J. Lally, New York, U.S.A.

Tang dynasty (618-907)

L: 牛 Ox, h37.7 x 11.8 x 11 cm

R: 鼠 Rat, h37 x 11.5 x 11 cm

2219-56210157



唐黃道窑黃釉白斑蓋罐

A yellow-glazed jar with lid, the broad shoulders
super-imposed with white splashes

Huangdao ware
Tang dynasty (618-907)

h20.5x16.6cm



宋磁州窑綠地黑彩綫紋罐

A black-glazed jar with two handles decorated with designs of four crosses and vertical stripes in white on a black ground, covered overall with a green glaze

Huangdao ware
Tang dynasty (618-907)

h14x14cm



宋綠釉渣斗

A green-glazed zhadou
Song dynasty (960-1279)

h14x12.5cm



五代淡綠釉葫蘆形茶瓶

A gourd-shaped ewer in light green glaze

Huangdao ware

Five Dynasties (907-960)

h22.3 x 15.5cm



金鈞窯天藍釉大碗

A large sky-blue glazed bowl

Jun ware

Jin dynasty (1115-1234)

h9.8x21.8cm

CHINESE **中藝** ARTS & CRAFTS
SINCE 1959

香港灣仔港灣道28號灣景中心2樓
T: +852 2827 6667



顧客熱線
+852 5172 5073
網站
www.cachk.com



🔍 CAC1959